

CHU
AMBROISE
PARÉ







Sommaire

0. Introduction au logotype	4
1. Mise en place des règles d'utilisation du logotype.....	7
2. Spécifications colorielles	17
3. Typographie.....	21
4. Documents administratifs.....	25



O.

Introduction au logotype

“

La fleur de lys (plante médicinale) est un meuble héraldique, altération graphique de l'iris des marais.

Emblème de la royauté, son image noble rejaillit sur l'institution dont le but est d'aider et soigner les hommes (fonction première de la noblesse).

Son encrage dans l'histoire confère au symbole la stabilité, le sérieux, la réputation et l'expérience liés à ses activités et à son personnel.

La fleur de lys est le signe fort de la confiance entre les patients et le corps médical.

L'épuration de l'image réactualise ce symbole en le plaçant dans un univers moderne-classique tout en lui conférant une intemporalité graphique.

Lié à la dénomination "C.H.U. Ambroise Paré", ce symbole, crée une entité forte qui repose sur l'histoire d'un des pères de la chirurgie moderne.

Le logotype s'installe dans un environnement immaculé, aseptisé, le blanc renforçant le sentiment de propreté sanitaire.

Le lys, rouge sang, complète l'identité médicale du logotype tout en lui donnant un impact visuel fort.

”

ex nihilo
CREATIVE CONSULTANT

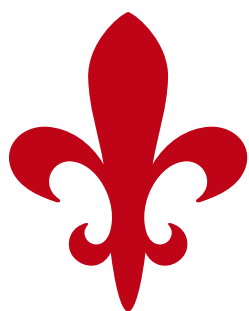




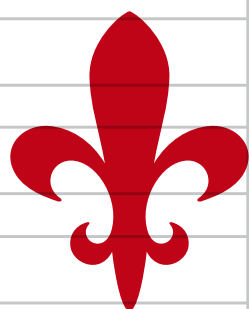
1.

Mise en place des règles d'utilisation du logotype

Modèles autorisés	1.1
Versions en encart et zone de protection	1.2
Versions positive et négative	1.3
Versions couleurs	1.4
Utilisation sur image ou fond de couleur	1.5



CHU
AMBROISE
PARÉ



CHU
AMBROISE
PARÉ



CHU AMBROISE PARÉ



1.2 Versions en encart et zone de protection

Cette version est conseillée afin de ne pas altérer la lisibilité du logo lorsque celui-ci doit être placé sur une photo ou une zone à fort contrastes de teintes ou de couleurs. Toutes les versions (couleurs, bichromes et monochromes) peuvent être insérées dans cet encart blanc.

Note

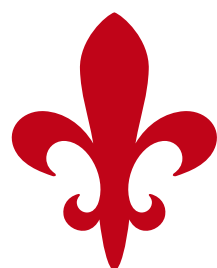
L'encart est égal à la zone de protection du logo.

Il est défini par le report de la largeur des lettres CHU du logo.





1.3 Versions positive et négative



CHU
AMBROISE
PARÉ



CHU
AMBROISE
PARÉ



CHU AMBROISE PARÉ



CHU AMBROISE PARÉ



CHU AMBROISE PARÉ



CHU AMBROISE PARÉ



CHU
AMBROISE
PARÉ



CHU
AMBROISE
PARÉ

1.4 Versions couleurs

Voici les versions de couleurs autorisées.

(Les versions barrées d'une ligne blanche sont interdites.)



Quadri ou 2 couleurs sur fond blanc



Sur fond rouge quadri ou Pantone 186c



Noir et blanc ou 1 couleur noir 100%



Blanc sur fond Pantone 425c



Pantone 186c sur fond blanc



Noir et blanc ou 1 couleur noir 100%



Pantone 425c sur fond blanc



Proscrire les effets graphiques
(ombres, 3d, ...)



Couleurs autres que Rouge, Gris foncé,
Gris clair, Noir ou Blanc



Combinaison de couleurs affectant
l'identité générale. Ici image trop agressive.



Combinaison de couleurs fantaisistes
dénaturant l'identité graphique



Contraste trop faible / vibration des couleurs
Lisibilité decrue

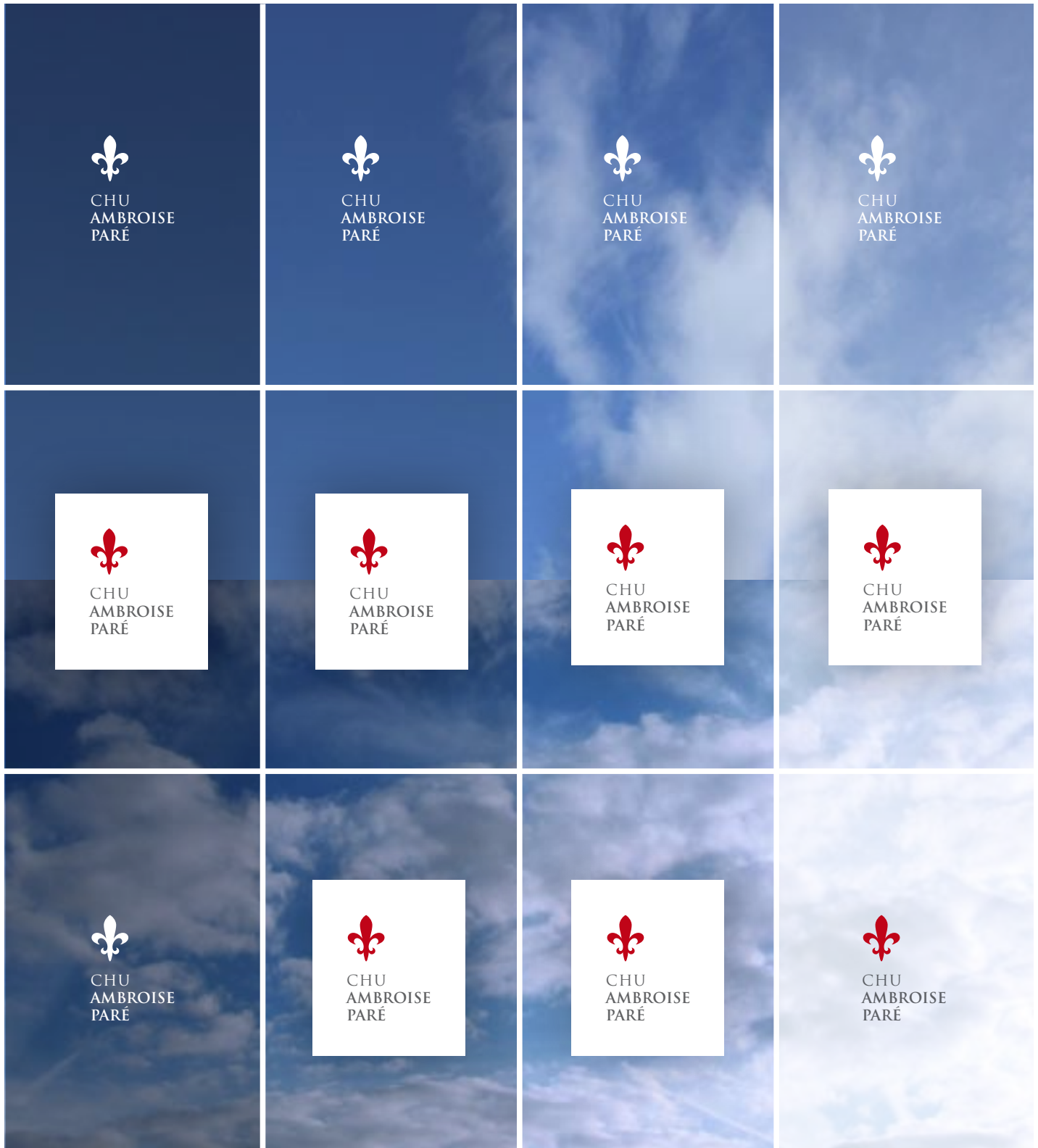
1.5 Utilisation sur image ou fond de couleur

Selon les degrés de complexité de l'image de fond (photo, illustration, graphisme...), il convient de choisir judicieusement la version de logo à placer.

Il faudra privilégier une lisibilité optimale, c'est pourquoi nous vous conseillons, si vous avez le moindre doute, d'utiliser la version en encart blanc.

Cette version en encart est destinée aux fonds complexes, où des contrastes de teintes, de couleurs et d'éléments graphiques parasitent la lisibilité du logo.

Quelques exemples sont illustrés ci-dessous.







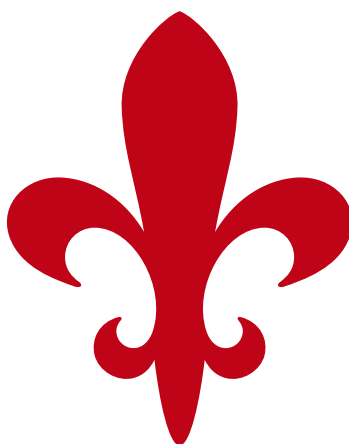
2.1

Spécifications colorielles

Versions couleurs 2.1

Couleurs d'agrément 2.2

2.1 Versions couleurs



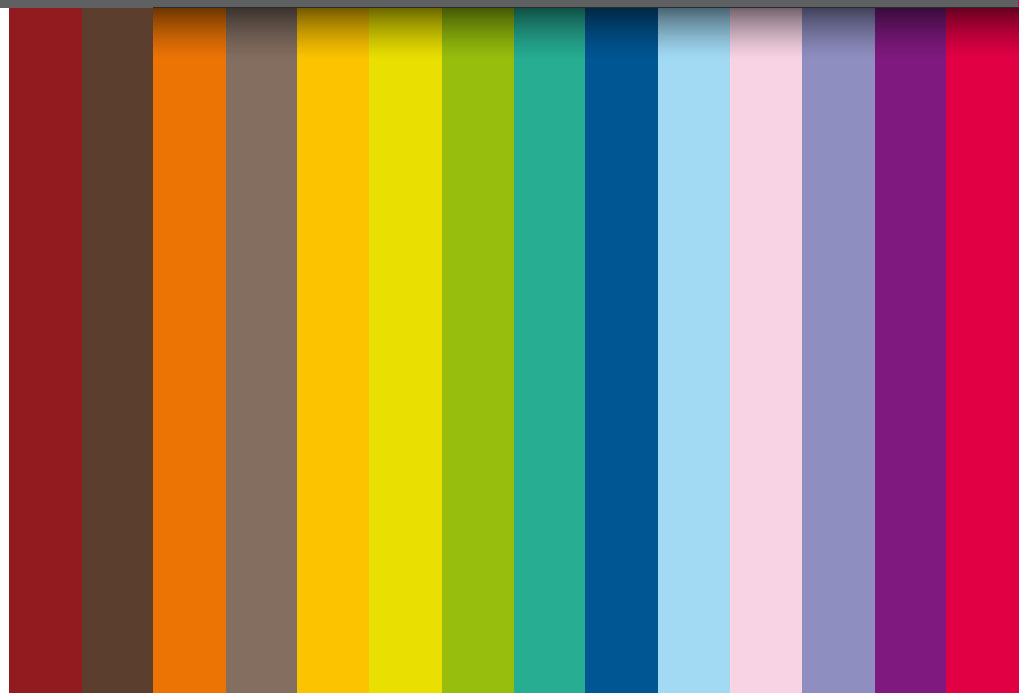
CHU AMBROISE PARÉ

Quadrichromie CMJN	Écran RVB	Pantone	N/B	Industrie peinture	Web
<ul style="list-style-type: none">■ C0-M100-J100-N20■ C0-M0-J0-N30■ C0-M0-J0-N75■ C0-M0-J0-N100	<ul style="list-style-type: none">■ R190-V5-B25■ R200-V200-B200■ R100-V100-B100■ R0-V0-B0	<ul style="list-style-type: none">■ Pantone 186c■ Pantone 422c■ Pantone 425c	<ul style="list-style-type: none">■ Black 30%■ Black 75%■ Black 100%	Fabrication spéciale sur base des Pantones 186c, 422c, 425c.	<ul style="list-style-type: none">■ CC0000■ CCCCCC■ 666666■ 000000

2.2 Couleurs d'agrément



CHU AMBROISE PARÉ



C	M	J	N	R	V	B	WEB	
40	100	100	15	145	30	30	990000	
50	65	75	50	90	60	45	603E3E	
0	65	100	0	235	115	5	F1701A	
40	45	50	30	130	110	95	836E60	
0	25	100	0	250	195	0	FCC300	
15	0	100	0	230	220	0	E9DF00	
50	0	100	0	150	190	15	97BE0D	
75	0	50	0	40	175	145	26AD92	
100	50	0	25	0	145	85	005693	
40	0	0	0	160	220	245	A2DAF4	
0	25	0	0	250	210	225	F8D3E3	
50	45	0	0	145	140	190	8F8EC0	
60	100	0	0	130	25	125	80197F	
0	100	60	0	225	0	70	E20045	





3.

Typographie

Typographie principale 3.1

Typographie web et e-mail 3.2

Style typographique 3.3

3.1 Typographie principale

La police de caractère Helvetica Neue possède une large gamme de graisses permettant une grande souplesse de hiérarchisation du texte.

Lorsque le texte à mettre en page est assez dense, on préférera utiliser une Helvetica Neue condensée.

Helvetica Neue Condensed

Thin	ABCDEFGHIJKLMNOPQRSTUVWXYZ abcdefghijklmnopqrstuvwxyz 1234567890
<i>Thin oblique</i>	<i>ABCDEFGHIJKLMNOPQRSTUVWXYZ abcdefghijklmnopqrstuvwxyz 1234567890</i>
Light	ABCDEFGHIJKLMNOPQRSTUVWXYZ abcdefghijklmnopqrstuvwxyz 1234567890
<i>Light oblique</i>	<i>ABCDEFGHIJKLMNOPQRSTUVWXYZ abcdefghijklmnopqrstuvwxyz 1234567890</i>
Condensed	ABCDEFGHIJKLMNOPQRSTUVWXYZ abcdefghijklmnopqrstuvwxyz 1234567890
<i>Condensed oblique</i>	<i>ABCDEFGHIJKLMNOPQRSTUVWXYZ abcdefghijklmnopqrstuvwxyz 1234567890</i>
Medium	ABCDEFGHIJKLMNOPQRSTUVWXYZ abcdefghijklmnopqrstuvwxyz 1234567890
<i>Medium oblique</i>	<i>ABCDEFGHIJKLMNOPQRSTUVWXYZ abcdefghijklmnopqrstuvwxyz 1234567890</i>
Bold	ABCDEFGHIJKLMNOPQRSTUVWXYZ abcdefghijklmnopqrstuvwxyz 1234567890
<i>Bold oblique</i>	<i>ABCDEFGHIJKLMNOPQRSTUVWXYZ abcdefghijklmnopqrstuvwxyz 1234567890</i>
Heavy	ABCDEFGHIJKLMNOPQRSTUVWXYZ abcdefghijklmnopqrstuvwxyz 1234567890
<i>Heavy oblique</i>	<i>ABCDEFGHIJKLMNOPQRSTUVWXYZ abcdefghijklmnopqrstuvwxyz 1234567890</i>
Black	ABCDEFGHIJKLMNOPQRSTUVWXYZ abcdefghijklmnopqrstuvwxyz 1234567890
<i>Black oblique</i>	<i>ABCDEFGHIJKLMNOPQRSTUVWXYZ abcdefghijklmnopqrstuvwxyz 1234567890</i>
Extra black	ABCDEFGHIJKLMNOPQRSTUVWXYZ abcdefghijklmnopqrstuvwxyz 1234567890
<i>Extra black oblique</i>	<i>ABCDEFGHIJKLMNOPQRSTUVWXYZ abcdefghijklmnopqrstuvwxyz 1234567890</i>

Helvetica Neue

Thin	ABCDEFGHIJKLMNOPQRSTUVWXYZ abcdefghijklmnopqrstuvwxyz 1234567890
<i>Thin italic</i>	<i>ABCDEFGHIJKLMNOPQRSTUVWXYZ abcdefghijklmnopqrstuvwxyz 1234567890</i>
Light	ABCDEFGHIJKLMNOPQRSTUVWXYZ abcdefghijklmnopqrstuvwxyz 1234567890
<i>Light italic</i>	<i>ABCDEFGHIJKLMNOPQRSTUVWXYZ abcdefghijklmnopqrstuvwxyz 1234567890</i>
Roman	ABCDEFGHIJKLMNOPQRSTUVWXYZ abcdefghijklmnopqrstuvwxyz 1234567890
<i>Italic</i>	<i>ABCDEFGHIJKLMNOPQRSTUVWXYZ abcdefghijklmnopqrstuvwxyz 1234567890</i>
Medium	ABCDEFGHIJKLMNOPQRSTUVWXYZ abcdefghijklmnopqrstuvwxyz 1234567890
<i>Medium italic</i>	<i>ABCDEFGHIJKLMNOPQRSTUVWXYZ abcdefghijklmnopqrstuvwxyz 1234567890</i>
Bold	ABCDEFGHIJKLMNOPQRSTUVWXYZ abcdefghijklmnopqrstuvwxyz 1234567890
<i>Bold italic</i>	<i>ABCDEFGHIJKLMNOPQRSTUVWXYZ abcdefghijklmnopqrstuvwxyz 1234567890</i>
Heavy	ABCDEFGHIJKLMNOPQRSTUVWXYZ abcdefghijklmnopqrstuvwxyz 1234567890
<i>Heavy italic</i>	<i>ABCDEFGHIJKLMNOPQRSTUVWXYZ abcdefghijklmnopqrstuvwxyz 1234567890</i>
Black	ABCDEFGHIJKLMNOPQRSTUVWXYZ abcdefghijklmnopqrstuvwxyz 1234567890
<i>Black italic</i>	<i>ABCDEFGHIJKLMNOPQRSTUVWXYZ abcdefghijklmnopqrstuvwxyz 1234567890</i>

3.2 Typographie web et e-mail

Pour des raisons de compatibilité, il est recommandé d'utiliser une police système dans les e-mails et sur le web. Dans ces cas de figures, la police VERDANA sera choisie.

Verdana

Regular ABCDEFGHIJKLMNOPQRSTUVWXYZ abcdefghijklmnopqrstuvwxyz 1234567890

Italic *ABCDEFGHIJKLMNOPQRSTUVWXYZ abcdefghijklmnopqrstuvwxyz 1234567890*

Bold **ABCDEFGHIJKLMNOPQRSTUVWXYZ abcdefghijklmnopqrstuvwxyz 1234567890**

Bold italic ***ABCDEFGHIJKLMNOPQRSTUVWXYZ abcdefghijklmnopqrstuvwxyz 1234567890***

3.3 Style typographique

Voici quelques exemples de composition de texte.

(Les textes barrés d'une ligne blanche sont à éviter.)

Equi euisismodit wis ad dolor in ut utet volore doluptat. Ut wisl digna faciliquatem etum veliquat ut la feugait alit ipsuscil dio con vel ute corper irilit laore dit la at. Ut ut niat ulputem doluptat autat praestinis num quatet nullaore consequat at augueraesto commod digna faccum andion ullaorem irit nullan heniate exercil landit, consed min

Equi euisismodit wis ad dolor in ut utet volore doluptat. Ut wisl digna faciliquatem etum veliquat ut la feugait alit ipsuscil dio con vel ute corper irilit laore dit la at. Ut ut niat ulputem doluptat autat praestinis num quatet nullaore consequat at augueraesto commod digna faccum andion ullaorem irit nullan heniate exercil landit, consed min

Equi euisismodit wis ad dolor in ut utet volore doluptat. Ut wisl digna faciliquatem etum veliquat ut la feugait alit ipsuscil dio con vel ute corper irilit laore dit la at. Ut ut niat ulputem doluptat autat praestinis num quatet nullaore consequat at augueraesto commod digna faccum andion ullaorem irit nullan heniate exercil landit, consed min

Equi euisismodit wis ad dolor in ut utet volore doluptat. Ut wisl digna faciliquatem etum veliquat ut la feugait alit ipsuscil dio con vel ute corper irilit laore dit la at. Ut ut niat ulputem doluptat autat praestinis num quatet

Equi euisismodit wis ad dolor in ut utet volore doluptat. Ut wisl digna faciliquatem etum veliquat ut la feugait alit ipsuscil dio con vel ute corper irilit laore dit la at. Ut ut heniate exercil landit, consed min

Equi euisismodit wis ad dolor in ut utet volore doluptat. Ut wisl digna faciliquatem etum veliquat ut la feugait alit ipsuscil Ut wisl digna faciliquatem etum veliquat ut la feugait dio con vel ute corper irilit laore dit la at. Ut ut heniate exercil landit, ut wisl digna faciliquatem etum consed min dolor in ut utet volore doluptat.

Equi euisismodit wis ad dolor in ut utet volore doluptat. Ut wisl digna faciliquatem etum veliquat ut la feugait alit ipsuscil Ut wisl digna faciliquatem etum veliquat ut la feugait dio con vel ute corper irilit laore dit la at. Ut ut heniate exercil landit, ut wisl digna faciliquatem etum consed min wis ad dolor in ut utet volore doluptat. Ut wisl digna. corper irilit laore dit la at. Ut ut veliquat heniate landit, ut wisl digna faciliquatem etum consed corper irilit laore dit la at. Ut ut exercil landit, ut wisl faciliquatem.

Equi euisismodit **WIS** ad dolor in ut utet volore doluptat. Ut wisl digna faciliquatem etum veliquat ut la feugait alit ipsuscil Ut wisl digna faciliquatem etum **veliquat** ut la feugait dio con vel ute corper irilit laore dit la at. Ut ut heniate exercil landit, ut wisl digna faciliquatem etum consed min wis ad dolor in ut utet volore doluptat. Ut wisl digna.





4.

Documents administratifs

Fax 4.1

Entête de lettre 4.2

Envelopes 4.3

Carte de visite 4.4



CHU
AMBROISE
PARÉ

FAX MESSAGE

Ref. :

Date : / / Pgs :

Pour :

De :

Objet :

2, Boulevard Kennedy - B 7000 MONS / T. +32 (0)65 392 111 / F. +32 (0)65 392 896 / direction@hap.be / www.hap.be

4.2 Entête de lettre



CHU
AMBROISE
PARÉ

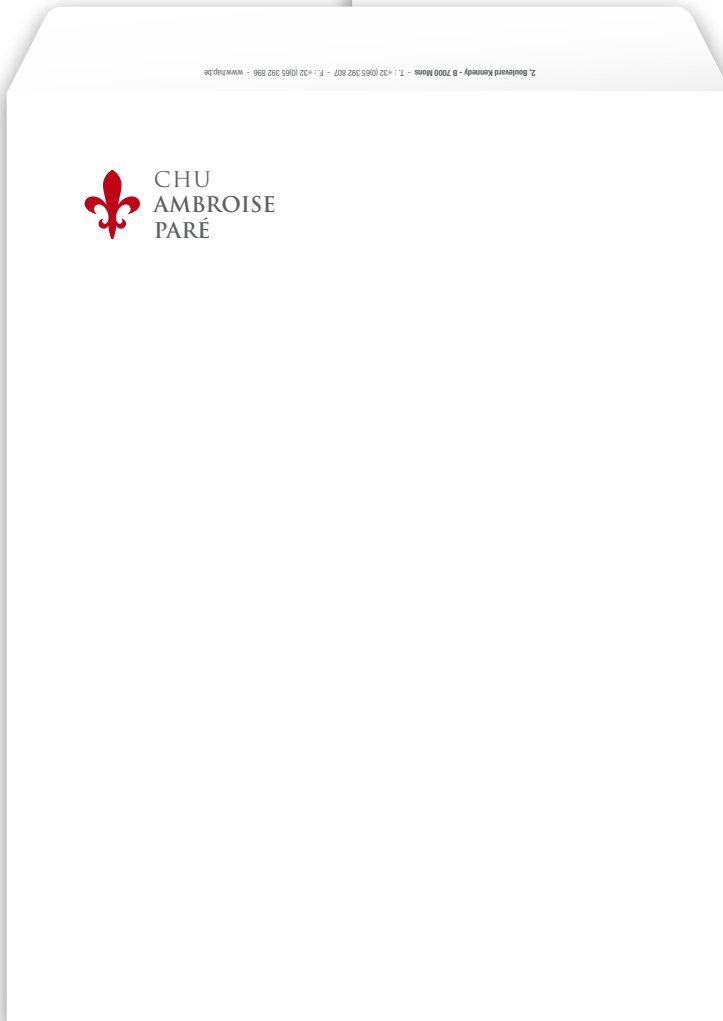
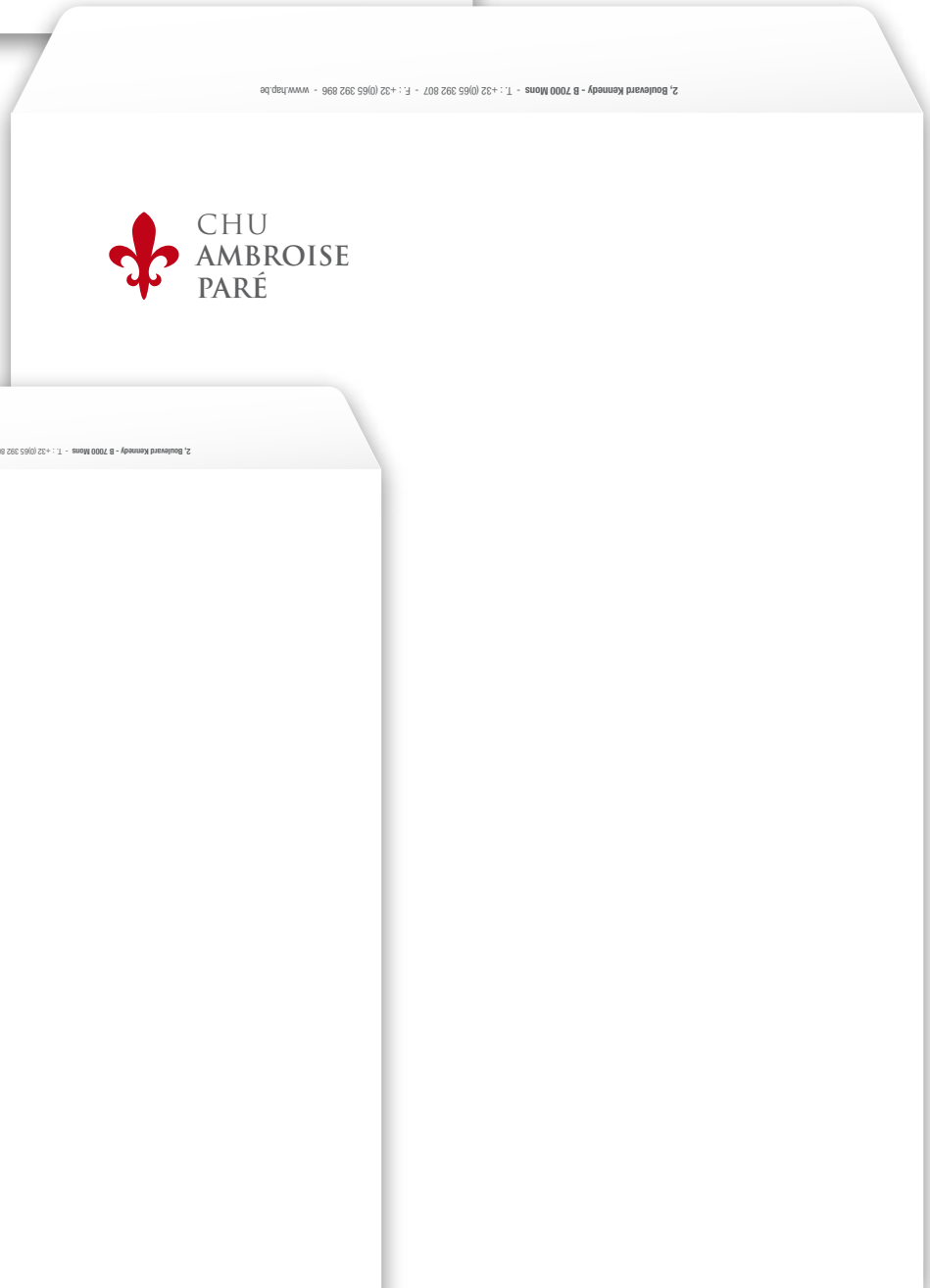
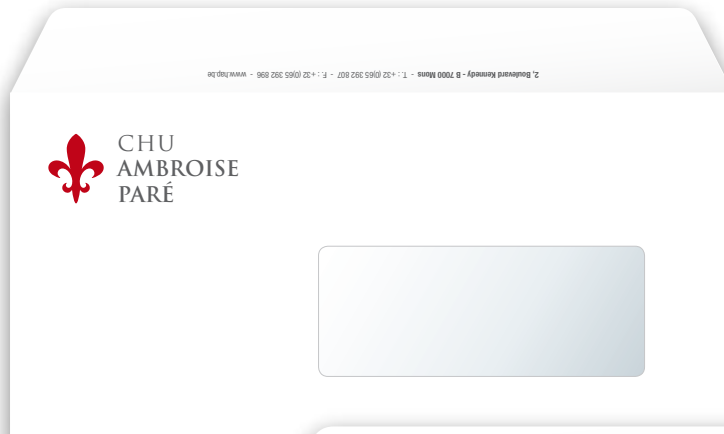
2, Boulevard Kennedy - B 7000 MONS / T. +32 (0)65 392 111 / F. +32 (0)65 392 896 / direction@hap.be / www.hap.be



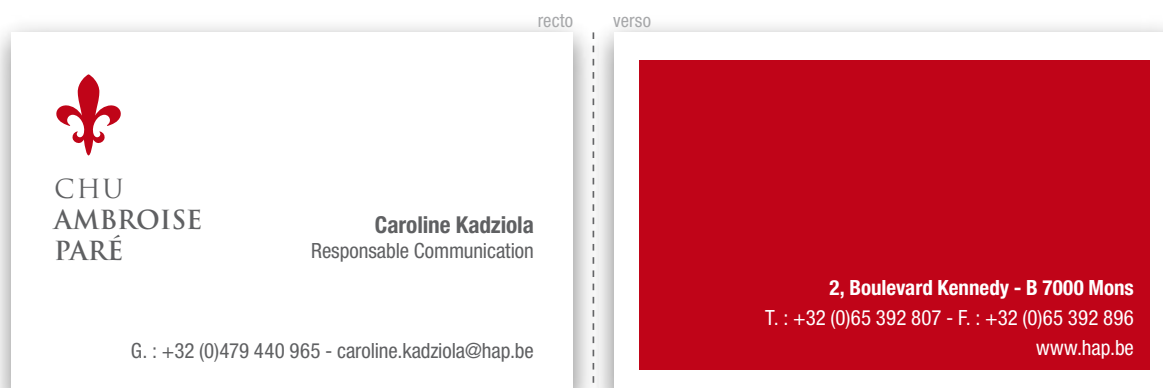
CHU
AMBROISE
PARÉ

2, Boulevard Kennedy - B 7000 MONS / T. +32 (0)65 392 111 / F. +32 (0)65 392 896 / direction@hap.be / www.hap.be

4.3 Envelopes



4.4 Carte de visite



4.5 E-mail

Les e-mails seront composés en Verdana en noir.

Les couleurs, motifs ou images de fond seront à proscrire, le fond du courrier devra rester blanc.

La signature d'e-mail sera, par souci de cohésion, formatée comme suit :

NOM Prénom

Fonction
Service

T. : +32 (0)65 000 000 | G. : +32 (0)475 000 000 | F. : +32 (0)65 000 000



CHU AMBROISE PARÉ | 2, Boulevard Kennedy - B 7000 Mons

T. : +32 (0)65 392 807 | F. : +32 (0)65 392 896 | www.hap.be

2, Boulevard Kennedy - B 7000 Mons

T. : +32 (0)65 392 807 - F. : +32 (0)65 392 896

www.hap.be

Caroline Kadziola

Responsable Communication

G. : +32 (0)479 440 965

